

## Lavička SCHÖNBRUNN 3P

### POSTUP SLOŽENÍ

#### Kusovník

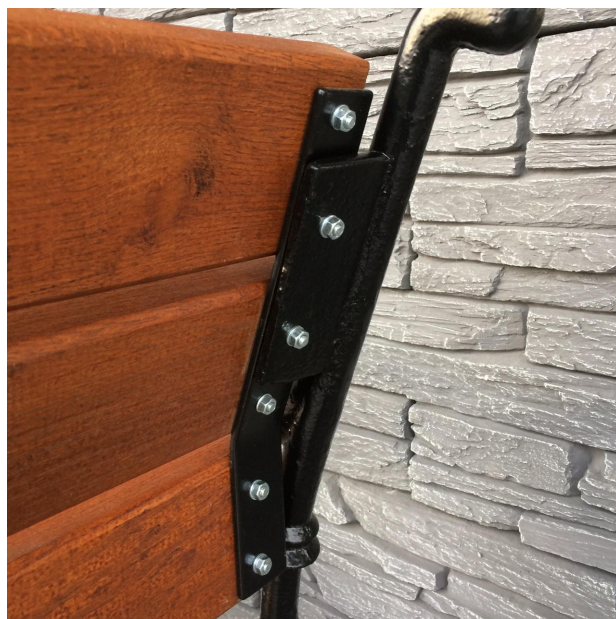
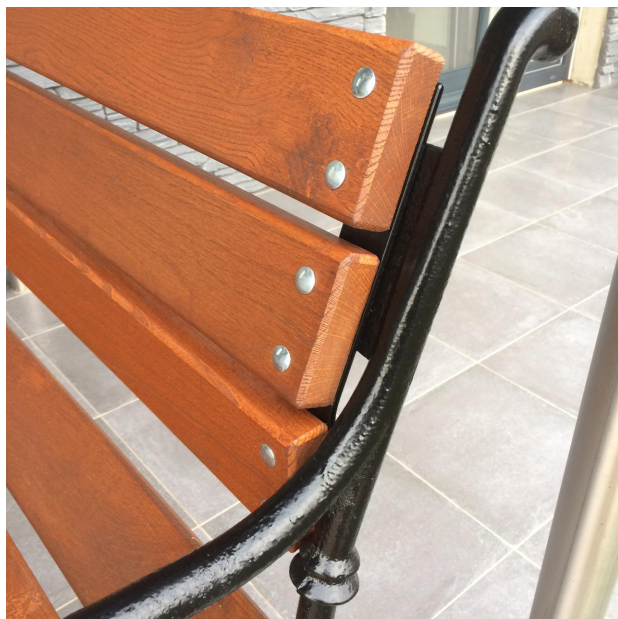
- 2 × litinová noha v požadovaném odstínu
- 7 × vyvrtané dřevěné prkno o šířce 100 mm
- 2 × kování na opěradlo
- 28 × vratový šroub M6 + podložky + matice

#### Šrouby

Balení obsahuje tři délky vratových šroubů, nejdelší patří na spojení DŘEVO+OCELOVÉ KOVÁNÍ+ LITINOVÉ OPĚRADLO a nejkratší na spojení DŘEVO+OCELOVÉ KOVÁNÍ. Ostatní šrouby patří na sedák lavičky.

#### Postup složení lavičky

1. Do latí zlehka vsadíme vratové šrouby odpovídající délky
2. **Latě sedáku** postupně našroubujeme na litinové bočnice/nohy - šrouby nedotahujeme
3. Mezi latě opěradla a litinové opěradlo vsadíme kování (zahnutá strana kování bude směrem dolů) - šrouby nedotahujeme
4. Vyrovnáme lavičku tak, aby čela prken byla v jedné ose a bočnice kolmo k prknům
5. Po vyrovnání a montáži všech latí veškeré šrouby dotáhneme, šrouby u latí dotahujeme jen s citem, abychom latě nepoškodili
6. Po 14-ti dnech opět veškeré šroubové spoje dotáhneme



## ÚDRŽBA LAVIČKY

Pro zvýšení životnosti jsou doporučeny pravidelné kontroly a údržba (čištění, úpravy, opravy). Četnost kontrol je závislá na agresivitě prostředí v daném místě.

Pokud bude zjištěna závada, musí být (dle stupně závady) odstraněna nebo nahlášena reklamace výrobcí v co nejkratší době.

### **Zásady kontroly a údržby**

Při pravidelné prohlídce je zapotřebí zkontrolovat ukotvení. V případě uvolnění kotvicích prvků je nutné jejich dotažení. Pokud kotvicí prvek chybí je třeba ho neprodleně nahradit.

Na základových patkách nesmí být patrný žádné trhliny a patky musí pevně držet v zemi. Pokud tomu tak není je nutné patky opravit.

Jednotlivé konstrukční spoje musí být pevně dotaženy. V případě uvolnění konstrukčních spojů je nutné jejich okamžité dotažení. Pokud konstrukční prvek chybí je třeba ho neprodleně nahradit.

Povrchová úprava nesmí být poškozená (oděrky, praskliny aj.) Při zjištění závady je nutné její okamžité odstranění.

Dřevo je přírodní materiál, musí odolávat vysokým i nízkým teplotám, tedy neustále dilatuje. Na dřevo působí velkou měrou i vzdušná vlhkost a proto může docházet k tvorbě prasklin, uvolňování pryskyřice a k narušení povrchové úpravy. O dřevěné části výrobku je zapotřebí neustále pečovat - čištěním a natíráním. Při povrchových úpravách dodržujte vždy zásady výrobce dané nátěrové hmoty.

### **Interval přetření dřevěných prvků**

Jasan - v šestiměsíčních intervalech během prvního roku, poté dle potřeby

Smrk - v ročních intervalech nebo dle potřeby

**Povrchová úprava dřevěných prvků** se provádí lazuroou Remmers GW-310 nebo olejovým voskem Remmers HWS-112. Pro opravu doporučujeme výše uvedené nátěrové hmoty, které můžete zakoupit na [www.profiba.cz](http://www.profiba.cz)

**Povrchová úprava** jednotlivých dílců se odvíjí od technologických možností daného dílce. **Ocelové a litinové dílce** jsou práškově lakovány nebo žárově zinkovány, pro opravu doporučujeme použít nátěrovou hmotu Alkyton v požadovaném odstínu.

Záruka se nevztahuje na:

- závady vzniklé zanedbáním pravidelných kontrol a údržby,
- závady vzniklé špatně nebo neodborně provedenou opravou
- závady způsobené živelnou pohromou, havárií, vandalismem
- závady vzniklé působením chemických látek (např.: neadekvátní čisticí prostředky, ptačí trus, žíravé látky a pod.)
- závady vzniklé mechanickým poškozením (poškrábání, zářezy, přetížení a pod.)